

# ESTRIE ZONE VERTE

Juin 2011,

Volume 2, numéro 2

## Mot de la directrice générale

par Jacinthe Caron, M. Env.

Ce mois-ci, nous tournons officiellement la page vers la nouvelle année du CREE. À l'occasion de notre Assemblée annuelle, qui s'est déroulée le 16 juin, nous avons une fois de plus renouvelé notre conseil d'administration avec de nouveaux visages. 21 administrateurs composent maintenant le conseil d'administration et Pierre Morency, personnalité reconnue du milieu de l'environnement, assure la présidence du CREE.

Pour ma part, l'Assemblée annuelle a été l'occasion de présenter mon premier bilan annuel, qui a été positif, et d'annoncer nos couleurs pour la prochaine année. Le CREE concentrera ses énergies aux dossiers prioritaires que sont la gestion des matières résiduelles, la conservation des ressources naturelles, la réduction des GES, le développement durable des communautés et la lutte à la dépendance au pétrole.

Comme l'an passé, le CREE organisera plusieurs activités pour rejoindre les municipalités, les commerces et entreprises de la région ainsi que les citoyens. Nous espérons vous compter parmi nos participants et vous invitons à joindre nos comités de travail pour proposer vos idées!

Communiquez avec nous ([cree@environnementestrie.ca](mailto:cree@environnementestrie.ca)) pour recevoir une copie électronique de notre plan d'action pour l'année 2011-2012.

### Dans ce numéro :

Deuxième édition du Défi Climat en Estrie	2
Mon école à pied à vélo	2
GMR: se parler pour mieux gérer	3
Les actions environnementales du milieu municipal	3
Le nouveau CIM de LAMRAC	4
Un grand rassemblement a lieu à Sherbrooke	5
Consultation publique: le TOMERS dépose un mémoire	6
Plan de mobilité durable	6
Un exemple de réduction à la source	7
Agenda	7
Un nouveau conseil d'administration au CREE	8
Devenir membre du CREE	9

# LE CREE EN ACTION



## Deuxième édition du Défi Climat en Estrie : Nos entreprises, écoles et organisations sont toujours au rendez-vous !

Par Antoni Daigle, M.Sc., chargé de projet au CREE

Le Conseil régional de l'environnement de l'Estrie a mobilisé **plus d'une centaine** d'organisations lors de sa 2e édition de la campagne Défi Climat, la plus vaste campagne de lutte aux changements climatiques au Québec. Ces organisations ont à leur tour mobilisé **2 487** employés, étudiants et élèves qui ont pris des engagements pour réduire leur empreinte environnementale. Au total, plus de 2 500 tonnes d'émission de gaz à effet de serre (GES) devrait être évitée dans la région, soit l'équivalent de **près d'un million de litres d'essence d'économie** annuellement. Plus de **600** jeunes du primaire et du secondaire ont participé à la campagne. Soulignons que l'Université de Sherbrooke figure au palmarès des établissements d'enseignement affichant le plus de participants au Québec. La Ville de Sherbrooke, l'Université de Sherbrooke et le Cégep de Sherbrooke ont enregistré le plus haut taux de participation et 25 entreprises ont atteint au moins 80 % de leur objectif de participation, alors que 14 l'ont surpassé. Comme nouveauté cette année, des Défis collectifs ont été proposés aux organisations. Au Québec, 151 Défis collectifs ont été réalisés et ont permis d'éviter l'émission d'environ 32 tonnes de CO<sub>2</sub>. **Parmi les actions collectives proposées, les entreprises ont opté pour la récupération des déchets informatiques, les lunchs communs végétariens, l'achat de tasses réutilisables pour réduire l'utilisation de tasses jetables et l'organisation de systèmes de covoiturage.** Toutes ces actions contribuent à l'atteinte de l'objectif de réduction de 20% d'ici 2020, sous les niveaux de 1990, visé par le gouvernement du Québec.

## Mon école à pied, à vélo : Un coup de main apprécié de la Fondation TD des amis de l'environnement!

Par Nicolas Balasi, chargé de projet au CREE



Le CREE, en collaboration avec l'approche École en santé de la Commission scolaire de la région de Sherbrooke, a récemment accueilli l'école Hélène-Boullé dans son programme « *Mon école à pied, à vélo* ». La banque TD, qui a trouvé le projet extrêmement mobilisant a profité de l'inauguration de sa nouvelle succursale sur le plateau Saint-Joseph au printemps pour bonifier l'offre d'activités offertes à l'école en offrant une contribution substantielle de 5000 \$.

Cette somme servira à promouvoir les déplacements actifs auprès des jeunes de l'école Hélène-Boullé par des activités de sensibilisation et de mobilisation telle qu'une fête de quartier, les pédibus, des conférences, etc. Ces activités seront lancées dès l'automne prochain.

Notons que deux autres écoles ont également joint le programme « mon école à pied, à vélo » cette année. Il s'agit de l'école Le Parchemin, située à East Angus et de l'école Saint-Antoine, à Sherbrooke (Lennoxville).

Nous vous invitons à visiter le site de la *Fondation TD des amis de l'environnement* qui soutient des projets environnementaux locaux partout au pays au <http://www.fef.td.com/francais/index.jsp>.



**ICI ON RECYCLE!**

ENGAGEMENT > MISE EN ŒUVRE > PERFORMANCE

**DEPUIS 5 ANS, LE CREE EST PARTENAIRE DE RECYC-QUÉBEC POUR PROMOUVOIR UNE SAINTE GESTION DES MATIÈRES RÉSIDUELLES DANS LES INDUSTRIES, COMMERCES ET INSTITUTIONS DE L'ESTRIE ET LE PROGRAMME ICI ON RECYCLE!**

- Faites reconnaître publiquement vos réalisations et votre engagement envers la protection des ressources naturelles
- Soyez reconnu comme un leader de la gestion responsable des matières résiduelles dans votre secteur
- Faites de votre organisation un modèle à suivre en matière d'environnement!

...COMMENCEZ PAR COMMUNIQUER AVEC NOUS!

Conseil régional de l'environnement DE L'ESTRIE

cree@environnementestrie.ca  
www.environnementestrie.ca

En collaboration avec RECYC-QUÉBEC Québec

# LE CREE EN ACTION

## Se parler pour mieux gérer !

Par Antoni Daigle, M.Sc., chargé de projet au CREE

Le 17 mars dernier s'est tenue une rencontre d'échanges sur la gestion des matières résiduelles en Estrie. Par l'organisation de cet événement, le CREE a renoué avec la tradition des rencontres d'échanges sur la gestion des matières résiduelles qui se sont tenues à quelques reprises par le passé. Les objectifs de cette rencontre, qui s'est déroulée sous la forme de souper tournant, étaient de créer un espace de concertation, d'échanges et de collaboration entre les acteurs de la gestion des matières résiduelles afin de favoriser le transfert d'expériences et d'optimiser le rôle de chaque acteur pour une gestion plus efficace des déchets.

Couronnée de succès, l'activité a réuni quelques 75 personnes, dont des récupérateurs, des entreprises, des municipalités et des facilitateurs. Les discussions aux tables ont abordés les thèmes du bannissement de l'enfouissement de la matière organique et l'amélioration des activités de récupération et de recyclage dans les ICI de l'Estrie. Les critiques constructives et les idées qui ont été échangées ont pu susciter une réflexion collective et amener des pistes de solutions. Les décisions des uns affectent les stratégies des autres, mais les problèmes généraux demeurent les mêmes : les ICI produisent de plus en plus de déchets dont la plupart sont compostables ou recyclables, mais les canaux pour assurer une bonne gestion ne sont pas établis. Un manque de communication, de mobilisation, d'information, de réglementation, mais aussi de collaboration se fait sentir!

Un résumé des échanges et les présentations powerpoint sont disponibles au <http://www.environnementestrie.ca/site/gmr.html>.



## LES ACTIONS ENVIRONNEMENTALES DU MILIEU MUNICIPAL

### Les acteurs du milieu municipal se sont rassemblés autour d'enjeux environnementaux qui les concernent.

Par Nathalie Lemay, M. Env., agente de développement au CREE

Le 20 mai dernier, une trentaine d'élus et d'employés municipaux provenant de quatre MRC de l'Estrie ont participé à la journée «Portes ouvertes sur les actions environnementales en milieu municipal». Tenue à Lac-Mégantic et organisée de concert par le CREE et le service de l'environnement de la ville hôte, cette activité a permis aux participants d'en connaître davantage sur 6 actions d'envergure posées dans la région et sur la réglementation en matière de protection des cours d'eau. Les projets présentés touchaient le développement d'énergie renouvelable, la gestion de l'eau et des matières résiduelles.

Pour le CREE, cette journée répond aux besoins d'échanges et d'information exprimés par les acteurs municipaux. La démonstration d'actions concrètes constitue un moyen efficace d'aborder une question environnementale, car c'est dans l'action que l'on est en mesure de constater la faisabilité, les défis, les obstacles et les avantages d'un projet environnemental.

Un résumé des discussions a été élaboré et est disponible sur le site du CREE à l'adresse suivante : [www.environnementestrie.ca/site/tournee.html](http://www.environnementestrie.ca/site/tournee.html).

**Suite au succès de cette Première, le CREE compte récidiver au printemps 2012. Surveillez nos envois annonçant notre prochaine journée Portes ouvertes!**

Le volet « mesures, programme et réglementation pour le maintien de la qualité de l'eau, la lutte aux cyanobactéries et l'économie d'eau potable » de l'événement a été rendu possible grâce au MDDEP dans le cadre du financement issu du plan de lutte aux cyanobactéries.

# LE RÉGION EN ACTION



Centre d'interprétation du Marais



Une touche de nature  
au coeur de Magog,  
6 km de sentiers  
et de découvertes.



Marais de la Rivière aux Cerises

**LAMRAC.ORG**

Le tout nouveau Centre d'interprétation du Marais (CIM) est maintenant ouvert au grand public ! Il s'agit d'un espace éducatif et culturel rassembleur, voué à l'éducation à l'environnement et situé au cœur d'un site exceptionnel : le marais de la Rivière aux Cerises.

## CONCEPT ARCHITECTURAL

Le CIM est conçu selon les principes de l'architecture verte. Son design, sa construction et son opération ont été établis de manière à maximiser sa performance tout en réduisant au minimum les impacts environnementaux. Une attention particulière a été portée sur les matériaux utilisés et les énergies employées. Parmi les grands principes d'architectures vertes du CIM, on retrouve entre autre :

- Économie d'eau, de ressources et d'énergie
- Innovation au niveau de l'isolation, du chauffage et de la fenestration
- Éclairage LED
- Matériaux écologiques et locaux
- Géothermie
- Mur solaire
- Toit vert
- Récupération de l'eau de pluie

L'architecture du bâtiment s'inspire du métabolisme d'une cellule végétale. Une rotonde au centre du bâtiment illustre le noyau de la cellule alors que la fenestration et le toit végétal valorise les forces de la nature.

## LE CONCEPT ÉDUCATIF

Le cœur du CIM est animé par l'exposition permanente « Suivez le Guide! Destination Marais » qui présente l'histoire et la biodiversité du Marais. Le CIM accueille des groupes scolaires et des classes vertes en toutes saisons. Ses espaces polyvalents permettent le déploiement d'une programmation de conférences et d'ateliers grand public.

## SERVICES OFFERTS

- Animation et interprétation
- Salle pour groupes jeunesse
- Café/boutique
- Salle multifonctionnelle en location

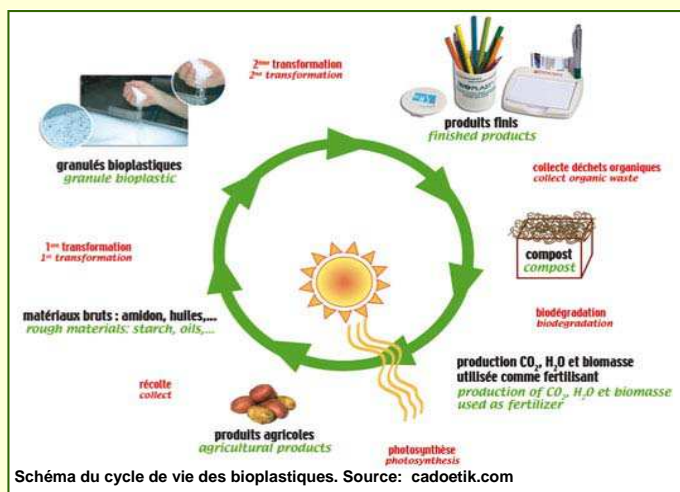
## VENEZ NOUS VISITER!

69, CHEMIN ROY, MAGOG

**Exposition permanente** : gratuit 0-16 ans (accompagné d'un parent) / 7 \$ adulte / 5 \$ étudiant et 65 ans et plus

**Sentiers et bâtiment** : accès gratuit pour tous

# LE RÉGION EN ACTION



## Un grand rassemblement a eu lieu à Sherbrooke : le premier colloque québécois sur les bioplastiques compostables

L'Estrie, et particulièrement Sherbrooke, se démarque au niveau du Québec et se trouve au cœur de l'essor des nouvelles technologies en matière de bioplastiques. C'est le message qu'a lancé monsieur Pierre Morency, président de Nova Envirocom et du Comité québécois sur les

bioplastiques compostables. Ce comité a d'ailleurs présenté avec grand succès un tout premier colloque sur la question, le 2 juin dernier, à l'Hôtel Delta (certifié ICI-on-Recycle!) de Sherbrooke. Cette initiative, qui a regroupé plus d'une centaine de personnes intéressées à la gestion des matières résiduelles ou au développement des technologies de la plasturgie, a été un collaboration de Sherbrooke Innopôle, de l'Université de Sherbrooke, de Nova Envirocom et du Créneau ACCORD des bioindustries environnementales de l'Estrie.

Madame Chloé Legris, Directeur des technologies propres chez Sherbrooke Innopôle et coordonnatrice de l'événement, précisait dans un communiqué que « depuis un peu plus d'un an, l'Estrie a mis sur pied le premier Comité québécois sur les bioplastiques compostables afin de stimuler le développement de cette industrie émergente au fort potentiel économique et environnemental. D'un petit noyau de base motivé par une vision d'avenir, ce groupe convaincu a accompli depuis sa création plusieurs actions concrètes. Actuellement, un ensemble de joueurs se rassemblent pour mener à bien des projets industriels et des activités de recherche et de développement. Il va sans dire que ces interventions visent à consolider le déploiement de cette filière porteuse pour le Québec de demain. »

Les sujets abordés par les conférenciers ont été les différents projets de recherche et les marchés émergents, les applications des bioplastiques dans l'industrie agroalimentaire, les défis de l'emballage et des sites de compostage, ainsi que les normes et les législations en vigueur au Québec et ailleurs dans le monde.



## Prix d'excellence en environnement des Cantons-de-l'Est

### Un appel à la candidature fructueux!

Plus d'une trentaine de candidats ont répondu à l'appel de mise en candidature lancé par la Fondation Estrienne en Environnement. Le nom des finalistes sera dévoilé le 23 septembre prochain à l'occasion d'une conférence de presse. Les Lauréats recevront leur prix lors d'un Gala-bénéfice qui se tiendra le 25 octobre 2011 à l'hôtel Delta de Sherbrooke.

Vous pouvez déjà réserver vos places au Gala en communiquant au CREE au 819.821.4357 ou par courriel à [fee@environnementestrie.ca](mailto:fee@environnementestrie.ca).

À inscrire à votre agenda!



## Plan de mobilité durable à Sherbrooke

C'est le 20 juin que le conseil de ville entérinait le document qu'utilisera le groupe-conseil Roche pour élaborer le *Plan de mobilité durable* de la ville et ce d'ici le mois de septembre prochain. Nommé « scénario d'évolution », les propositions entérinées par les 35 partenaires couvrent six champs d'action. Celles-ci serviront à développer un canevas plus précis et chiffré de mesures pour rendre la mobilité plus durable et plus viable à Sherbrooke. Par exemple, au niveau de l'organisation du territoire et du développement urbain on préconise une meilleure mixité des fonctions (commerce de proximité) ainsi qu'un soutien important à la revitalisation urbaine. Au niveau du transport actif (marche, vélo), on favorise l'aménagement d'un réseau structurant et accessible le plus longtemps possible ainsi que l'ajout d'équipement dédié (ex: douche, stationnement, vestiaire) à proximité des principaux arrêts de transport en commun et grands générateurs de déplacement.

Le CREE se réjouit de la volonté exprimée des membres du centre de mobilité durable pour un Sherbrooke tourné vers d'autres modes de transport que celui de l'auto-solo et vous invite à donner votre opinion l'automne prochain lors des consultations publiques sur le plan en question.

Vous souhaitez en apprendre plus? Visitez le site Internet du Centre au <http://www.mobilitedurable.qc.ca/>

Centre de mobilité durable  
de Sherbrooke

## Une consultation citoyenne pour l'avenir du développement de la Ville de Sherbrooke

Dans le cadre de la révision de son schéma d'aménagement, la Ville de Sherbrooke a consulté la population sur sa proposition d'énoncé de vision stratégique, au cours du mois de mai. Plusieurs des stratégies de l'énoncé touchent de près l'environnement, notamment ceux d'offrir des milieux de vie de qualité, de protéger l'environnement et les milieux naturels, de privilégier les transports actifs et collectifs, d'optimiser l'occupation du territoire urbanisé et de valoriser le territoire rural et agricole.

C'est pour cette raison que la Table des organismes à mandat environnemental de la région Sherbrookoise (TOMERS), qui est coordonnée par le CREE, a rédigé un mémoire présentant 23 recommandations visant notamment l'efficacité des méthodes de consultations des citoyens et des organismes du milieu ainsi que des paramètres pour assurer une véritable protection des milieux naturels.

Le mémoire, qui peut être consulté au [http://www.environnementestrie.ca/imports/pdf/activites/enonce\\_sherbrooke.pdf](http://www.environnementestrie.ca/imports/pdf/activites/enonce_sherbrooke.pdf), est un outil de suivi que les organisations participant à la TOMERS pourront utiliser comme recommandations aux autres municipalités de l'Estrie qui réviseront leurs plans d'urbanisme. Le CREE et les autres organisations de la TOMERS suivront de près les prochaines étapes qui mèneront à terme à l'adoption du prochain schéma d'aménagement de la Ville de Sherbrooke.



## Un exemple de réduction à la source : une distributrice à lessive dans les commerces de détail

Considérant que le commerce au détail génère beaucoup de matières résiduelles, il est impératif de souligner les bonnes idées afin de les propulser. L'initiative décrite dans les paragraphes ci-dessous s'inscrit dans une perspective de réduction à la source, la toute première étape des « 3RV » (Réduction, Réemploi, Récupération, Valorisation).

Depuis le mois de mai 2010, des clients de plusieurs supermarchés dans la région de Montréal ont l'opportunité de faire l'expérience d'une des 24 « écostations » (Distributrices) à savon à lessive en vrac en services. Il s'agit d'une innovation très intéressante dans le domaine du commerce de détail. Cette invention, qui pourrait engendrer un changement dans notre style de consommation, est l'œuvre de Martin Gagné, président et directeur général de B & G Biotope. Grâce à une association avec l'entreprise *Dans un jardin*, spécialisée dans les cosmétiques et les parfums, les clients ont maintenant la possibilité de faire le plein de savon à lessive et aussi d'assouplisseur en réutilisant continuellement la même bouteille. La première utilisation coûte 7,99 et ensuite grâce à un autocollant que vous apposez sur le code barre, il en coûte 6,99\$ aux consommateurs, peu importe la fragrance.

Selon Éric Arminjon, vice-président au marketing chez Dans un jardin « les ventes sont en très forte progression et ça malgré un secteur de marché très compétitif. Monsieur Arminjon explique cela principalement par deux facteurs : la qualité de sa fragrance et son prix compétitif pour un produit biodégradable. Cette offre de produit existe effectivement déjà, à la différence qu'aujourd'hui ce produit offre un vaste choix de fragrances et qu'il est offert dans une distributrice facile d'utilisation. Une autre force de ce produit réside dans son prix, car à l'exception de la première bouteille, il est plus économique que les principales marques.

## VENEZ COMPTER LES PAILLONS AU PARC ÉCOFORESTIER DE JOHNVILLE !

La Corporation de conservation du boisé de Johnville est heureuse d'inviter la population à son *Décompte annuel des papillons* qui se tiendra le **samedi 2 juillet 2011**. Rendez-vous à 12h45 dans le stationnement du Parc écoforestier de Johnville, situé sur le chemin North à Johnville. **Frais pour l'activité : Adultes : 4,00 \$, Enfants : 2,00 \$, Famille : 10,00 \$.**



Agenda

## SITES POTENTIELS À NETTOYER DANS LA RÉGION ESTRIENNE!

Action Saint-François est à la recherche de sites potentiels à nettoyer dans la région Estrienne mais pour une distance ne dépassant pas 45 km de Sherbrooke. Les dépotoirs doivent être près d'un cours d'eau et nécessitent un chemin d'accès. Nous irons visiter les dépotoirs et évaluerons leur importance pour en déterminer leur priorité.

Communiquez avec nous au (819) 563-5362.

Un gros merci !!!

Alex Desrosiers  
Responsable du financement et  
des activités de nettoyage  
[nettoyage@asf-estrie.org](mailto:nettoyage@asf-estrie.org)



# Un nouveau conseil d'administration au CREE!

L'assemblée des membres du 16 juin dernier a permis à de nouveaux visages de rejoindre l'administration du CREE. Historiquement composé de 10 groupes environnementaux et de 10 représentants d'autres secteurs, le conseil d'administration a subi une refonte importante. Cinq catégories distinctives de membres permettent maintenant à un plus large éventail d'acteurs de suivre les orientations de l'organisme.

L'équipe du CREE salue ses 6 nouveaux administrateurs, dont son nouveau président, monsieur Pierre Morency, et remercie les 15 autres qui poursuivent leur mandat.



## Conseil exécutif

### Président

**Pierre Morency**  
Nova Envirocom

### Première vice-présidente

**Annie Chaloux**  
École de politique appliquée, U de S

### Deuxième vice-président

**Denis Bachand**  
Rappel

### Secrétaire

**Pierre Barnabé**  
Garlock du Canada Ltée

### Trésorier

**Claude Paré**  
Association de protection du lac d'Argent

## Administrateurs

**Jean-Paul Raïche**  
COGESAF

**Amélie Normand**  
Association Forestière des Cantons de l'est

**Jean-Jacques Caron**  
Enviro-Accès

**Patrice Charbonneau**  
Réseau-Environnement

**André Nault**  
Les AmiEs de la Terre de l'Estrie

**Lucie De Serres**  
Corporation de conservation du boisé de Johnville

**Denis Beaudin**  
Conseil central des syndicats nationaux (CSN)

**Simon Pelletier**  
ÉCO-COOP

**Jean-Pierre Gouin**  
SADC de l'Estrie

**Serge Boislard**  
Ville d'Asbestos

**Judith Beaudoin**  
REMDUS

**Isabelle Raymond**  
REEUS

**Thomas Renaudie**  
AMEUS

**Valérie Arsenault**  
FEUS

**Lyse Rouillard**  
Individu

**Benoît Perrier**  
Individu





## Devenez membre du Conseil régional de l'environnement de l'Estrie

*Nous sommes le réseau des acteurs en environnement de la région*

### Pourquoi être membre ?

En devenant membre du CREE vous joignez votre voix à celle des acteurs qui font la promotion de la protection de l'environnement et du développement durable en Estrie :

Le CREE travaille avec des organismes, des entreprises privées, des institutions, des réseaux, des instances gouvernementales et municipales et des citoyens afin d'améliorer la performance environnementale de notre région.

Nos créneaux actuels sont :

- La gestion des matières résiduelles
- La réduction des gaz à effet de serre
- Le transport durable
- L'énergie
- La protection des milieux naturels
- La gestion environnementale et le développement durable

### Avantages d'être membre

- ✓ Vous êtes branchés sur l'actualité environnementale de la région
- ✓ Vous bénéficiez de notre support et de notre expertise pour démarrer ou faire rayonner vos projets environnementaux
- ✓ Vous recevez notre bulletin d'information environnementale « Estrie Zone Verte » et pouvez y contribuer par un article ou une annonce
- ✓ Vous faites entendre votre voix et vos opinions en joignant le Conseil d'administration et nos comités de travail thématiques
- ✓ Vous obtenez les rabais sur nos activités de formation
- ✓ Vous êtes associé à un organisme qui prône la protection de l'environnement par la collaboration.



## FORMULAIRE D'ADHÉSION

Nom : \_\_\_\_\_  
Nom du responsable (s'il y a lieu) : \_\_\_\_\_  
Adresse : \_\_\_\_\_  
Ville : \_\_\_\_\_ Code postal : \_\_\_\_\_  
Téléphone : \_\_\_\_\_ Télécopieur : \_\_\_\_\_  
Courrier électronique : \_\_\_\_\_

- Facturez-nous SVP
- Je joins mon chèque fait à l'ordre du CREE

### CATÉGORIES

- Étudiant (joindre pièce justificative)
- Individu
- Groupe environnemental/OSBL
- Association professionnelle/privée
- Entreprise et institution
  - 20 employés et moins
  - 21 à 100 employés
  - 101 à 300 employés
  - Plus de 300 employés
- Milieu municipal/parapublic
  - moins de 10 000 habitants
  - Plus de 10 000 habitants
- Don

### COÛTS

- 10 \$
- 20 \$
- 30 \$
- 50 \$
- 75 \$
- 150 \$
- 300 \$
- 500 \$
- 75 \$
- 150 \$
- \_\_\_\_\_ \$

J'accepte que mon nom, nom de l'organisme ainsi que la provenance soient affichés sur le site Internet du CREE

- OUI  NON

Retournez votre adhésion au :



165, rue Moore, bur. 300, Sherbrooke (QC) J1H 1B8 - Tél. : 819-821-4357  
Téléf. : 819-821-3841 • cree@environnementestrie.ca • www.environmentestrie.ca